

# GUIDE DE DURABILITÉ POUR LES ENTREPRISES

Pourquoi rendre son entreprise durable ?  
Quels en sont les bénéfices ?  
Et surtout, par où commencer ?

On vous répond ici !



# INTRODUCTION



Aujourd'hui, les changements climatiques et la contamination excessive de notre environnement nous alertent de plus en plus sur les conséquences de notre mode de consommation et de la globalisation de notre société. Face à l'avertissement des scientifiques, nous sommes de plus en plus amenés à considérer notre environnement et les gouvernements du monde entier continuent de se réunir afin de trouver des accords et solutions. Des objectifs de réduction d'émission et de neutralité carbone promettraient un avenir en dessous de 2 degrés de réchauffement global. Les efforts consacrés au respect de l'environnement n'ont jamais été aussi importants qu'aujourd'hui.

Cependant, 25 ans après avoir défini pour la première fois le Développement Durable, ce concept définissant l'idée d'un monde pouvant répondre aux besoins du présent sans compromettre la capacité des générations futures à répondre aux leurs, reste un concept qui peine à être intégré dans notre société. Les entreprises, elles, faisant partie intégrante de la solution, prennent de plus en plus conscience de leur poids et influence sur la société. Bien que dans certains pays la législation accompagne les entreprises à respecter des normes environnementales, rendre durable son entreprise peut parfois être un projet difficile à visualiser et à implémenter.

À travers ce rapport, nous verrons que valoriser la dimension environnementale au sein d'une entreprise ne permet pas seulement de respecter la loi, mais apporte bien des avantages. Après l'explication du concept de durabilité, les raisons et les bénéfices de l'inclure au cœur d'une entreprise, ce rapport exposera différents outils afin de l'intégrer dans ses activités économiques. Finalement, des idées d'action clôtureront le rapport afin d'inspirer les entreprises à franchir le premier pas.

La Chambre de Commerce BELGOLUX espère inspirer ses lecteurs et les inviter à faire partie de la transition dont notre monde a besoin.

# TABLER DES MATIÈRES

## **1. Introduction**

---

## **2. Qu'est-ce que la durabilité?**

- a) Définition et application en entreprise
  - b) Les 17 Objectifs de Développement Durable
  - c) La nécessité d'agir : l'alerte préoccupante des scientifiques
  - d) En quoi cela concerne-t-il les entreprises?
- 

## **3. Quels sont les outils pour rendre son entreprise durable ?**

- a) Certification ISO 14000
  - b) Responsabilité Sociétale des Entreprises
  - c) B Corps
  - d) Environnement, Social et Gouvernance
  - e) SDG Compass
  - f) Atteindre la neutralité carbone
- 

## **4. Mais par où commencer ? Les premiers pas**

- a) Inscription de valeurs au sein de l'entreprise
  - b) Étude de l'impact de l'entreprise
  - c) Des gestes simples
  - d) La mobilité douce
  - e) Pour aller plus loin
- 

## **5. Les entreprises qui s'alignent avec le développement durable**

---

## **6. Conclusion**

---

## **7. Bibliographie**

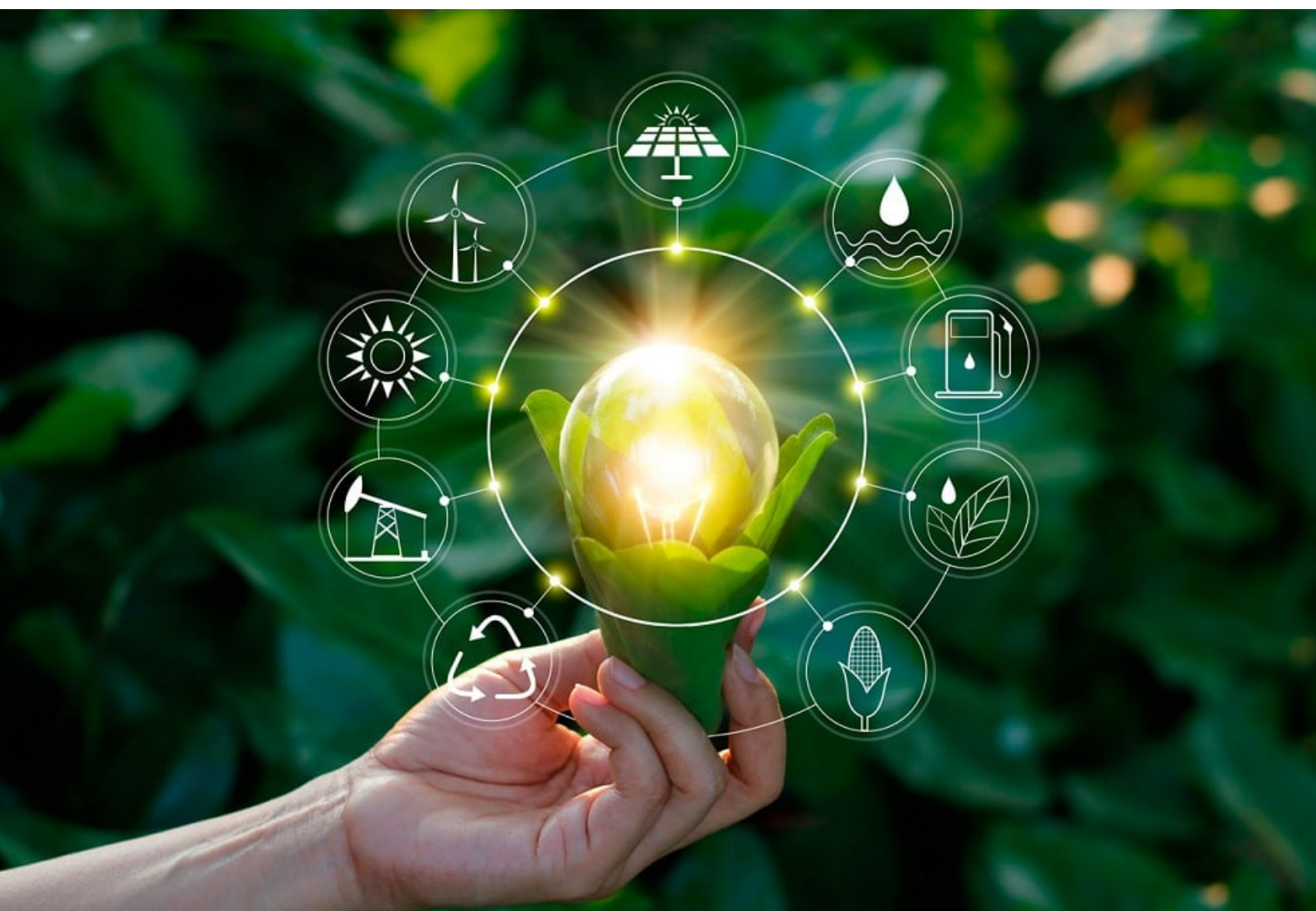
---

# ACRONYMES

<b>CO2</b>	Dioxyde de Carbone
<b>DD</b>	Développement Durable
<b>ESG</b>	Environnement, Social et Gouvernance
<b>GES</b>	Gaz à effet de serre
<b>LEED</b>	<i>Leadership in Energy and Environmental Design</i>
<b>ODD</b>	Objectifs de Développement Durable
<b>PME</b>	Petites et Moyennes Entreprises
<b>RSE</b>	Responsabilité Sociétale des Entreprises

## 2. QU'EST-CE QUE LA DURABILITÉ ?

Le Développement Durable est une approche globale qui vise à assurer la viabilité économique, sociale et environnementale à long terme. Longtemps considéré comme un luxe réservé aux Grands Groupes, le Développement Durable (DD), la Responsabilité Sociétale des Entreprises (RSE), les enjeux Environnement, Social et Gouvernance (ESG), gagnent du terrain dans toutes les entreprises et dans le monde entier. La crise sanitaire COVID-19, a notamment été l'occasion pour de très nombreuses personnes et organisations de placer le développement durable au cœur de leurs préoccupations quotidiennes. En effet, le changement de comportement induit par cette crise a amené à une sensibilisation plus grande sur la fragilité de la planète et aux nombreux dérèglements climatiques. Il devient alors urgent d'agir à tous niveaux, surtout au niveau des entreprises.





## A) DÉFINITION ET APPLICATION EN ENTREPRISE

Le développement durable se définit comme suit : « *un développement qui répond aux besoins du présent sans compromettre la capacité des générations futures à répondre aux leurs. Le développement durable s'appuie sur une vision à long terme qui prend en compte le caractère indissociable des dimensions environnementale, sociale et économique des activités de développement* ».

Concernant les entreprises, il se définit comme une stratégie utilisée par une entité pour avoir un impact positif sur l'environnement et les communautés. Cela concerne la manière dont une entreprise va atteindre ses objectifs environnementaux, sociétaux et économiques et rester viable dans les années à venir. La durabilité du secteur privé ne se limite pas à la protection de l'environnement, bien qu'elle soit au cœur de cette approche. Une entreprise durable travaille en phase avec les objectifs liés à la société et à l'environnement.

Certaines organisations ont déjà compris les avantages de l'intégration du Développement Durable. En l'incluant au cœur de leur fonctionnement, les entreprises créent de la valeur à long terme en mettant l'accent sur les impacts sociaux et environnementaux et génèrent ainsi également des bénéfices internes. Elles donnent (i) sens à leurs salariés qui ne seront que plus engagés et fidèles, mais (ii) réduisent également leurs coûts, (iii) atténuent leurs risques, (iv) renforcent leur réputation de marque, (v) augmentent leurs revenus, (vi) créent de nouveaux emplois, (vii) attirent de nouveaux investissements et de (viii) nouveaux talents, mais surtout (ix) s'assurent une place dans l'économie future.

# LA DURABILITÉ DES ENTREPRISES REPOSE SUR CINQ PILIERS

## 1. LE PILLIER ENVIRONNEMENTAL

Il se rapporte à l'inclusion de stratégies visant à éliminer et à compenser les émissions de gaz à effet de serre (GES), à utiliser des énergies renouvelables, gérer ses déchets, à réutiliser et recycler les matériaux, ou encore à éliminer les risques toxiques, en réduisant l'empreinte carbone tout au long de la chaîne de valeur.

## 2. LE PILLIER SOCIAL

Il vise les pratiques qui favorisent la santé, la sécurité et le bien-être des employés, des clients et des communautés. Cela comprend des activités telles que l'établissement d'une culture de sécurité efficace, la garantie que les clients disposent des informations nécessaires pour utiliser les produits en toute sécurité et la protection de l'accès aux ressources de base.

## 3. LE PILLIER ÉCONOMIQUE

Il garantit la survie et la prospérité des entreprises afin d'avoir un impact positif à long terme. Il peut s'agir par exemple de réduire les coûts en utilisant moins de plastique dans l'emballage des produits ou de créer des emplois liés à l'environnement.

## 4. LE PILLIER PARTENARIAT

Il vise à revitaliser le partenariat mondial avec un esprit de solidarité mondiale renforcé, axé en particulier sur les besoins des plus pauvres et avec la participation de tous les pays, de toutes les parties prenantes et de tous les peuples.

## 5. LE PILLIER DE LA PAIX

Il s'inclut, car il ne peut y avoir de développement durable sans paix et pas de paix sans développement durable.

L'enjeu du développement durable est de trouver un équilibre entre ces cinq piliers : ne viser que la croissance économique, sans considérer ses effets sur les quatre autres piliers, comme les dégradations environnementales, la corruption, les pratiques commerciales déloyales, ou encore le niveau d'inégalités sociales, ne permettra pas de répondre adéquatement aux enjeux de développement auxquels la société doit faire face.

## B) LES 17 OBJECTIFS DE DÉVELOPPEMENT DURABLE

En 2015, lors du Sommet des Nations Unies sur le Développement Durable, 17 Objectifs de Développement Durable (ODD) ont été adoptés à l'unanimité par plus de 190 chefs d'État et de gouvernements. Ils couvrent l'intégralité des enjeux de développement dans tous les pays tels que le climat, la biodiversité, l'énergie, l'eau, la pauvreté, l'égalité des genres, la prospérité économique ou encore la paix, l'agriculture, l'éducation, etc. Chacun de ces objectifs a un objectif spécifique qui devrait être atteint avant 2030. La clé pour y parvenir réside non seulement dans l'action des gouvernements nationaux, mais aussi dans le secteur privé, la société et les individus au niveau individuel. Les 17 ODD représentent un plan directeur pour transformer le monde sous différents angles.



# SUSTAINABLE DEVELOPMENT GOALS





## C) LA NÉCESSITÉ D'AGIR : L'ALERTE PRÉOCCUPANTE DES SCIENTIFIQUES

Depuis plusieurs années nous sommes avertis par les scientifiques et climatologues que nous devons rester en dessous de 1,5 degré de réchauffement afin d'éviter des conséquences irréversibles pour la planète. En 2023, les scientifiques sonnent une fois de plus l'alarme en lançant une alerte inquiétante : les chances de dépasser le seuil de 1,5 degré de réchauffement ont plus que triplé au cours des deux dernières années. Les scientifiques avertissent que nous sommes plus proches que jamais du risque que la planète se réchauffe de plus de 1,5°C d'ici 2027. Entre l'augmentation du niveau de la mer, le dérèglement des saisons, les températures extrêmes, les pluies torrentielles ou encore les ouragans et les feux de forêt qui se multiplieront en devenant de plus en plus dangereux, tous ces chamboulements climatiques nous avertissent qu'il est nécessaire de renverser la tendance et d'apporter un changement radical.

### VIDÉO DE LA BBC : EXPLICATIONS SUR L'URGENCE D'AGIR

Dans cette courte vidéo, la BBC donne des explications sur l'avertissement des scientifiques.

*Por qué el calentamiento global superará el límite crucial de 1,5 °C para 2027 | BBC Mundo*



## D) EN QUOI CELA CONCERNE-T-IL LES ENTREPRISES?

Au vu de leurs grandeurs et leurs impacts, les entreprises se retrouvent être des partenaires indispensables au succès des 17 ODD. Aujourd'hui, l'engagement social et environnemental d'une entreprise est devenu une attente de la part du public, que ce soit des associations,



des consommateurs, des actionnaires, ou encore des gouvernements. Une entreprise ne doit plus se contenter de proposer des biens et/ou services, mais elle doit contribuer à l'amélioration de la qualité de vie de la société. Prenons l'exemple de l'agriculture : si la qualité de la production est essentielle pour garantir une alimentation saine, il faut prendre également en compte la rémunération et les conditions de travail des agriculteurs, ainsi que l'impact des pratiques agricoles sur l'environnement, sur la manière dont sont traités les partenaires commerciaux ou les fournisseurs (par exemple le commerce équitable).

Les ODD appellent explicitement toutes les entreprises à utiliser leur créativité et leur capacité d'innovation pour répondre aux défis du développement durable. Bien qu'ils aient été approuvés par tous les gouvernements, leur succès repose en effet largement sur l'implication et la collaboration de l'ensemble des acteurs. Les ODD constituent pour les entreprises une opportunité de développement et de mise en œuvre de solutions et de technologies pour relever les plus grands défis de développement durable auxquels notre monde est confronté. Les ODD représentant le programme mondial du développement de nos sociétés, ils permettent aux plus grandes entreprises de montrer comment leur activité participe au progrès du développement durable, à la fois en réduisant leurs effets négatifs et en augmentant leurs effets positifs pour les êtres humains et pour la planète. En couvrant un large éventail de thèmes liés au développement durable et pertinents pour les entreprises (pauvreté, santé, éducation, changement climatique, dégradation de l'environnement), les ODD peuvent contribuer à rapprocher les stratégies des entreprises des priorités mondiales.



## AVANTAGES DES ODD AU SEIN D'UNE ENTREPRISE

Les entreprises peuvent utiliser les ODD comme un cadre global au moment d'élaborer leurs stratégies, objectifs et activités. Elles peuvent ainsi en tirer ainsi plusieurs avantages tout comme :

### 1. Identifier de futures opportunités

Les ODD ont vocation à rediriger l'ensemble des investissements publics et privés. Ainsi, ils créent de nouveaux marchés pour les entreprises qui disposent de solutions innovantes et transformatrices.

### 2. Accroître la valeur de la RSE

Les ODD peuvent par exemple renforcer les incitations économiques pour que les sociétés utilisent les ressources de manière plus efficace ou qu'elles optent pour des alternatives plus durables, à mesure de l'internalisation croissante des externalités.

### 3. Renforcer les relations avec les parties prenantes et accompagner les politiques

Les entreprises qui harmonisent leurs priorités avec les ODD peuvent renforcer l'engagement de leurs clients, de leurs collaborateurs et des autres parties prenantes. Celles qui s'en affranchissent courent de plus en plus de risques réglementaires et de réputation.

### 4. Stabiliser les marchés et les sociétés

Une entreprise ne peut pas réussir au sein d'une société qui échoue. Investir dans la réalisation des ODD vient conforter les bases de la réussite des entreprises : l'existence de marchés régulés, la transparence des systèmes financiers, la bonne gouvernance des institutions et l'absence de corruption.

### 5. Utiliser un langage commun et des objectifs partagés

Les ODD constituent un langage et un cadre d'action communs qui aideront les entreprises à communiquer de manière plus cohérente et efficace avec les parties prenantes sur leurs impacts et leurs performances. Ces objectifs leur permettent de fédérer des partenaires pour relever ensemble les principaux défis sociétaux de la planète.

# 3. QUELS SONT LES OUTILS POUR RENDRE SON ENTREPRISE DURABLE?

Afin de rendre possible l'insertion du DD dans les entreprises, des certifications, des normes et encore des lignes directrices existent pour les accompagner lors de leur transition écologique et durable. Entre les certifications ISO et B Corps, les lignes directrices de la RSE et des investissements ESG, ou encore l'utilisation du SDG Compass, les moyens sont multiples afin de plonger son entreprise dans une transition durable avec des outils bien spécifiques et des lignes directrices claires.



## A) CERTIFICATION ISO 14000

Les entreprises et les organisations de tout type qui ont besoin d'outils pratiques pour gérer leurs responsabilités environnementales peuvent se reposer sur la famille de normes ISO14000. Elles proposent un cadre que les entreprises et organisations peuvent appliquer pour mettre en place un système efficace de management environnemental. Se certifier par la norme ISO est une bonne façon de guider une entreprise afin d'améliorer différents aspects que ce soit à propos des systèmes de management environnemental (ISO 14001), d'analyse du cycle de vie (ISO 14040 à 14049) ou encore des émissions de gaz à effet de serre (ISO 14063 à 14069).

## LE MANAGEMENT ENVIRONNEMENTAL AVEC L'ISO

Concernant les systèmes de management environnemental, le certificat ISO 14001 garantit que votre organisation est dotée d'une gestion structurée des aspects environnementaux liés à ses activités en ce compris le respect de la législation environnementale.



Internationalement reconnue, elle aide les organismes à améliorer leur performance environnementale grâce à une utilisation plus rationnelle des ressources et à la réduction des déchets, gagnant, par là même, un avantage concurrentiel et la confiance des parties prenantes. Destinée à tout type d'organisation, quel que soit son secteur d'activité, cette norme peut donner à la direction d'une entreprise, à son personnel et aux parties prenantes extérieures l'assurance que l'impact environnemental fait l'objet de mesures et d'améliorations.

L'ISO 14001 permet de :

1. Démontrer la conformité aux exigences légales et réglementaires actuelles et futures
2. Renforcer l'implication de la direction et l'engagement des employés
3. Améliorer la réputation de l'entreprise et la confiance des parties prenantes au travers d'une communication stratégique
4. Réaliser des objectifs stratégiques en prenant en compte les questions environnementales dans la gestion de l'entreprise
5. Obtenir un avantage concurrentiel et financier grâce à l'amélioration de l'efficacité et à la réduction des coûts
6. Favoriser une meilleure performance environnementale des fournisseurs en les intégrant dans les systèmes d'activités de l'organisme

## LA RÉDUCTION DES ÉMISSIONS GES AVEC L'ISO

Concernant les émissions de GES, différentes normes vous permettront de suivre une ligne directrice pour les réduire en commençant par les quantifier, les déclarer et ensuite les réduire (ISO 14064) tout en suivant des exigences de compétence pour les équipes de validation et les équipes de vérification de GES (ISO 14066), ou encore en respectant les exigences et lignes directrices de quantification des émissions de GES et de l'empreinte carbone des produits (ISO 14067).

## B) RESPONSABILITÉ SOCIÉTALE DES ENTREPRISES

La Responsabilité Sociétale des Entreprises (RSE), standard international, aussi appelée Responsabilité Sociale des Entreprises, ou la norme ISO 26 000, est définie comme l'intégration volontaire par les entreprises de préoccupations sociales et environnementales à leurs activités commerciales et leurs relations avec les parties prenantes.



La durabilité des entreprises est étroitement liée à la Responsabilité Sociétale des Entreprises, bien qu'il s'agisse d'une pratique commerciale distincte. La RSE est un terme plus large, utilisé de manière plus générale pour décrire les pratiques ou les actions menées par une entreprise afin de faire avancer des causes sociales et environnementales. En d'autres termes, la RSE c'est la contribution des entreprises aux enjeux du Développement Durable. L'atteinte des ODD à travers la RSE est devenue un enjeu prépondérant dans nos sociétés actuelles.

L'ISO 26 000, définit des lignes directrices pour tous ceux qui ont conscience qu'un comportement socialement responsable et respectueux de l'environnement est un facteur clé de la réussite. Cette norme est appliquée pour évaluer l'engagement des



organisations en faveur du Développement Durable ainsi que leur performance globale. Elle contient des lignes directrices et non des exigences. Elle ne se prête donc pas à la certification, contrairement à d'autres normes très connues de l'ISO. Elle permet en revanche d'aider les entreprises et les organisations à traduire les principes en actes concrets, et de faire connaître les meilleures pratiques en matière de responsabilité sociétale, dans le monde entier. Elle vise les organisations de tous types, quelle que soit leur activité, leur taille ou leur localisation.

## LES 7 THÉMATIQUES DE LA RSE DÉFINIES PAR LA NORME ISO 26 000

1. La gouvernance de l'organisation
2. Les droits de l'homme
3. Les relations et conditions de travail
4. L'environnement
5. La loyauté des pratiques

6. Les questions relatives aux consommateurs
7. Les communautés et le développement local

La RSE désigne la prise en compte par les entreprises, sur base volontaire, et parfois juridique, des enjeux, environnementaux, sociaux, économiques et éthiques, à la fois dans leurs activités et leur fonctionnement interne. Des démarches mises en place en matière de responsabilité sociale et environnementale dans son entreprise à la fois en termes de mission et de fonctionnement : politique de diversité, politique de non-discrimination, organisation du tri sélectif, encouragement des écogestes dans les bureaux, mécénat en faveur de la biodiversité. Les sujets abordés sont divers, de la sensibilisation à la sobriété numérique, aux modes de transports alternatifs ou encore aux « bons gestes » en matière d'alimentation. Par ailleurs, comme nous l'avons déjà souligné lors de l'inclusion du DD dans une entreprise, l'inclusion la RSE dans votre entreprise induit de la rentabilité, en coûts évités, en gains de productivité, voire en recettes directes, en passant par des réductions de gaspillage, par le recyclage, le réemploi, la compensation et la motivation salariale.

Il est possible de faire appel à des consultants qui peuvent vous aider à mettre en place de telles actions sur ces sujets. Vous pouvez également trouver des informations supplémentaires dans le guide de RSE pour les PME (Petites et Moyennes Entreprises) de l'association Prohumana :

#### **Manual de RSE para PYMES**





## C) B CORPS

Le principe d'être B Corps signifie mesurer son impact social et environnemental, et s'engager de manière personnelle, institutionnelle et juridique à prendre des décisions en tenant compte des conséquences à long terme de leurs actions dans la communauté et l'environnement. Les entreprises B Corps veulent apporter des changements en exploitant le pouvoir du marché pour apporter des solutions aux problèmes sociaux et environnementaux.

Les sociétés certifiées B sont des leaders dans le mouvement mondial pour une économie inclusive, équitable et régénératrice. La certification B Corp est une désignation selon laquelle une entreprise respecte des normes élevées de rendement vérifié, de responsabilisation et de transparence sur les facteurs liés aux avantages sociaux des employés et aux dons de bienfaisance, aux pratiques de la chaîne d'approvisionnement et aux intrants.



# JOIN THE B CORP MOVEMENT

**Certified**  
**B**  
**Corporation**

Green  
Element

Les entreprises B Corps établissent un lien de confiance avec les consommateurs, les collectivités et les fournisseurs, elles attirent et maintiennent en poste des employés ainsi que des investisseurs axés sur leur mission. Un processus de vérification obligatoire (tous les trois ans) permet de renouveler la certification des entreprises. Celles-ci sont donc par définition axées sur l'amélioration continue, ce qui entraîne leur résilience à long terme.

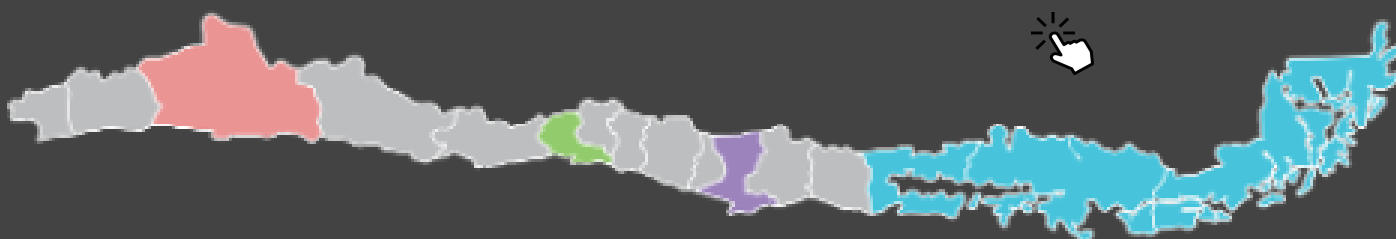
## LES CRITÈRES D'ÉVALUATION SE DÉCLINENT EN CINQ CATÉGORIES

1. L'impact de l'entreprise sur l'environnement
2. L'impact de l'entreprise sur les salariés
3. L'impact de l'entreprise sur les communautés
4. L'impact de l'entreprise sur les clients
5. L'approche en termes de gouvernance

La certification B Corp est holistique et ne porte pas exclusivement sur une seule question sociale ou environnementale. Et le processus pour obtenir et maintenir la certification est rigoureux et nécessite la mobilisation des équipes et des services à l'échelle de votre entreprise.

Différents programmes existent pour commencer votre chemin vers la certification B Corps. Vous pouvez mesurer par exemple votre impact de manière personnalisée avec Camino + B ou encore B Mide lo que Importa. Des programmes de formation existent aussi sur le Mouvement B et les Entreprises B, et d'autres axées sur le développement des compétences et des connaissances afin d'accompagner les entreprises dans le processus de mesure avec Impact Assessment B. Des entreprises chiliennes telles que [Best Energy](#), [Green Libros](#), [Grupo Educativo](#), [Mujeres del Pacífico](#) ou encore [VOZ](#) sont déjà reconnues B Corps.

Des communautés locales existent à travers le Chili qui vous permettront d'en apprendre plus en les contactant :



## D) ENVIRONNEMENT, SOCIAL ET GOUVERNANCE

Environnement, Social et Gouvernance, ou ESG, se rapporte aux trois principaux facteurs permettant d'évaluer le caractère durable d'un investissement. Il tire son origine du concept de « triple performance » également appelé « triple P », pour « Personnes, Planète, Profit ». Selon ce concept, les entreprises devraient se concentrer sur chacun des trois « P » plutôt que sur les seuls « Profits », les trois étant tout aussi importants pour permettre aux entreprises d'être durables. À la différence de la RSE qui touche tous les acteurs de l'économie, l'ESG est davantage utilisé dans certains métiers tels que l'investissement qui au travers des engagements environnementaux, sociaux et de gouvernance d'une entreprise vont mesurer la durabilité et l'impact éthique d'un investissement dans cette dernière.



Au cœur de l'ESG réside l'idée simple selon laquelle les entreprises ont plus de chances de réussir et de générer des performances solides si elles créent de la valeur non seulement pour leurs propriétaires, mais aussi pour toutes leurs parties prenantes – employés, clients, fournisseurs et la société au sens large, y compris l'environnement. Par conséquent, l'analyse ESG se concentre sur la manière dont les entreprises agissent pour la société et sur l'impact de cette action sur leurs performances actuelles et futures.

## L'ESG RECOUVRE TROIS CRITÈRES

### 1. Les critères environnementaux

Ils mesurent l'impact direct ou indirect de l'activité de l'entreprise sur l'environnement par le biais des émissions de GES, de consommation énergétique d'électricité, du recyclage des déchets et du respect de la biodiversité et de la prévention des risques (marées noires, contamination des nappes phréatiques, déjections toxiques...).

### 2. Les critères sociaux/sociétaux

Ils se réfèrent à l'impact direct ou indirect de l'activité de l'entreprise sur les parties prenantes (les collaborateurs, clients, fournisseurs, syndicats et communautés locales) vis-à-vis de certaines valeurs considérées comme devant être universelles : droits humains, normes internationales du travail, etc. Cela concerne par exemple la qualité du dialogue social au sein des entreprises, le taux de représentation hommes/femmes, l'emploi des personnes handicapées ou issues de minorités, l'accès formation des salariés, la prévention des accidents et le respect du droit des employés, et ce tout au long de la chaîne de la supply chain, ce qui implique donc prestataires et sous-traitants.

### 3. Les critères de gouvernance

Ils portent sur la façon dont l'entreprise est dirigée, administrée et contrôlée, ce qui recouvre le rôle des actionnaires, la féminisation et l'indépendance des conseils d'administration et sa direction, la transparence de la rémunération des dirigeants et la lutte contre la corruption, la structure de gestion et la présence d'un comité de vérification des comptes.

Des entreprises comme Master Sustainability possèdent une connaissance et une compréhension approfondies des défis ESG uniques auxquels sont confrontés les différents secteurs. Leurs experts permettent d'adapter des solutions aux besoins particuliers de chaque entreprise. Que vous soyez une petite ou une grande entreprise, ils peuvent vous aider à atteindre vos objectifs de durabilité et avoir un impact positif.



## E) SDG COMPASS

Le SDG Compass est un guide qui explique dans quelle mesure les ODD concernent votre entreprise et présente les outils et informations qui vous permettront de placer le Développement Durable au cœur des stratégies d'une entreprise.

L'objectif du SDG Compass est de guider les entreprises sur la façon dont elles peuvent harmoniser leurs stratégies ainsi que mesurer et gérer leur contribution aux ODD. Le guide présente cinq étapes qui aident les entreprises à maximiser leur contribution aux ODD. Les cinq étapes du SDG Compass reposent sur la reconnaissance de la responsabilité de toutes les sociétés à respecter toutes les législations pertinentes, respecter les normes minimales et de traiter en priorité toutes répercussions négatives sur les droits de la personne. Il est conçu pour être utilisé au niveau de l'entité, mais peut être appliqué au niveau d'un produit, d'un site, d'une division ou d'une région.



## LE GUIDE EST ORGANISÉ EN SECTIONS QUI PORTENT SUR CHACUNE DES CINQ ÉTAPES

### 1. COMPRENDRE LES ODD

Afin d'aider les entreprises à se familiariser avec les ODD.

### 2. DÉFINITION DES PRIORITÉS

Afin de saisir les opportunités commerciales les plus importantes présentées par les ODD et réduire les risques, les entreprises sont encouragées à définir leurs priorités sur une évaluation de leurs aspects positifs et négatifs, impact actuel et potentiel sur les ODD leurs chaînes de valeur.

### 3. ÉTABLISSEMENT D'OBJECTIFS

Il est essentiel à la réussite de l'entreprise et aide favoriser les priorités communes et un meilleur rendement à l'échelle de l'organisation. En harmonisant les objectifs de l'entreprise avec les ODD, le leadership peut engager en faveur du développement durable.

### 4. INTÉGRATION

Intégrer la durabilité dans le cœur de métier et la gouvernance, et l'intégration durable objectifs de développement pour toutes les fonctions entreprises, est essentielle pour atteindre les objectifs fixés.



Pour plus d'informations sur le SDG Compass et comment l'intégrer dans une entreprise, consulter le guide :

### SDG Compass



## F) ATTEINDRE LA NEUTRALITÉ CARBONE

Une manière de mettre des actions en place au sein de votre entreprise pour réduire votre empreinte carbone est de réduire vos émissions GES ou encore mieux, de devenir neutre en carbone.

Une entreprise neutre en carbone est une entreprise qui émet dans l'atmosphère une quantité de CO<sub>2</sub> équivalente à celle qu'elle atténue, retire et/ou compensée par divers moyens et stratégies, neutralisant ainsi l'impact de son empreinte carbone. Une entreprise en décarbonisation est traditionnellement une opération à forte empreinte GES, qui peut prendre le temps et investir les ressources nécessaires pour réduire ses émissions.

Malheureusement, il existe un manque de transparence de la part des entreprises dans ce qui est dit dans leurs engagements de neutralité carbone. C'est pourquoi il est important de communiquer de manière exhaustive et transparente ses efforts pour s'aligner sur les objectifs de neutralité carbone définis par la science.



## CINQ CONSEILS CLÉS POUR COMMENCER SA NEUTRALITÉ CARBONE CORRECTEMENT, CONFORMÉMENT AUX NORMES DE COMMUNICATION RESPONSABLE

1. Être transparent sur son empreinte carbone actuelle
2. Référencer la méthodologie de calcul
3. S'aligner à des objectifs basés sur la science
4. Décrire ses stratégies de neutralité
5. Aborder la compensation carbone avec intégrité

Si vous désirez obtenir une reconnaissance véridique et globale, il est conseillé de se faire certifier par un test officiel de neutralisation. L'empreinte GES de l'entreprise doit être mesurée à l'aide de protocoles internationalement reconnus et compensée par des stratégies et des crédits de carbone vérifiables et de haute intégrité. Le processus dans son ensemble doit être transparent et certifié par un tiers indépendant afin d'obtenir une reconnaissance internationale et doit inclure des efforts continus d'atténuation de la part de l'entreprise.





Par exemple, Programa Internacional 100% Carbon Neutral, délivre des attestations légales à l'appui de ses certifications en utilisant des déclarations assermentées dûment annotées pour utilisation internationale, ce qui fait d'eux le seul programme de neutralité carbone en Amérique latine, assumant la responsabilité juridique des résultats de ses processus et des processus mis en œuvre par ses agents internationaux.

Pour en apprendre davantage sur la thématique, nous vous invitons à prendre connaissance des différentes lectures ci-dessous :

### Communiquer sa neutralité carbone



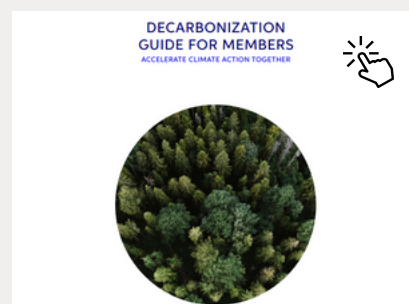
### Mitiger et compenser son empreinte



### Programa 100% Carbon Neutral



### Guide de décarbonisation



# 4. MAIS PAR OÙ COMMENCER ? LES PREMIERS PAS

Il peut paraître ambitieux de se lancer dans un processus de certification pour durabiliser son entreprise sans n'avoir jamais mis la main à la pâte, ou ayant très peu de connaissance sur le sujet. Comment savoir par où commencer et comment adopter la meilleure stratégie pour son entreprise ? Ce sont des questions qui méritent évidemment réflexion.



Afin d'entamer ce processus de réflexion, nous invitons les entreprises à commencer par des petits gestes simples afin de connaître mieux les impacts de son entreprise, mais aussi les besoins de ses employés tout en apportant des petits changements en mettant la main sur les mauvaises habitudes qui se seraient installées au sein de l'entreprise. Ci-dessous, nous vous fournissons quelques pistes qui pourront vous inspirer pour faire vos premiers pas vers cette transition.

## A) INSCRIPTION DES VALEURS DE DÉVELOPPEMENT DURABLE AU SEIN DE L'ENTREPRISE

Il est important que si vous décidez d'inscrire votre entreprise dans une démarche de développement durable, que les valeurs de celles-ci s'y rejoignent.

Pour commencer, il est intéressant de laisser place à un espace d'échange et de réflexion au sein de l'entreprise par rapport à votre projet de transition. Une connaissance des préoccupations de l'ensemble de vos employés et de la direction sera bénéfique pour votre projet en étant plus riche et plus complet. De plus, en le co-construisant, vous aurez l'occasion de connaître les motivations de chacun, attirerez la curiosité de vos salariés, qui s'y sentiront inclus, et voudront, avec de fortes chances, faire partie du changement.



D'autres valeurs bonnes à adopter sont également : (i) l'inscription d'un environnement de travail sain, (ii) la participation à des formations, (iii) le respect de la réglementation en matière d'environnement et (iv) de sécurité, (v) l'utilisation durable de matières premières, (vi) le sponsoring de bonnes œuvres, (vii) le respect d'autrui ou encore (viii) une administration correcte.

## L'IMPORTANCE DE LA COMMUNICATION

Afin d'amorcer une transition, il est important de sensibiliser le personnel et communiquer avec les employés. Un vrai travail de pédagogie et de communication au sein de l'entreprise est primordial pour que les salariés s'approprient le changement que vous voulez instaurer et la diffusent.

Lorsque vous entamer un changement, il est important de s'y reprendre à plusieurs fois, car il peut y avoir de la résistance. En général, il est primordial d'assurer que le personnel de l'entreprise soit averti des politiques et des pratiques responsables de votre entreprise. Les panneaux d'information, les réunions et les séminaires sont tous des moyens idéaux de s'assurer que les employés soient au courant et qu'ils soient incités à suivre ces mesures.

## B) ÉTUDE DE L'IMPACT DE L'ENTREPRISE

Étudier l'impact de son entreprise avant de commencer à mener des actions ou amener la durabilité au sein de votre entreprise vous permettra de comprendre quelles sont vos forces et vos faiblesses et où se situent vos impacts négatifs majeurs.

En général les points importants à étudier au sein d'une entreprise sont : (i) évaluer l'utilisation de l'énergie, (ii) des matières premières et (iii) de l'eau, (iv) réduire les déchets et (v) les émissions, et (vi) mettre en place des pratiques de durabilité dans ses opérations commerciales.



Par ailleurs, la réalisation d'un bilan carbone vous donnera l'occasion de connaître avec certitude votre impact environnemental et ainsi que vos sources d'émissions et vous permettra de réduire vos émissions carbone efficacement. Une entreprise peut réduire ses émissions de GES en prenant des mesures telles que (i) l'amélioration de l'efficacité énergétique, (ii) l'utilisation de sources d'énergie renouvelables, (iii) la réduction des déplacements des employés, (iv) la réduction des déchets ou encore (v) la mise en place d'une gestion durable des forêts.

## C) DES GESTES SIMPLES

Des gestes simples peuvent être facilement adoptés dans votre entreprise sans devoir consacrer un investissement important que ce soit en coûts ou en temps. En voici quelques-uns pour des thématiques liées à la gestion des déchets, à la consommation énergétique ou encore à la mobilité douce.

### RECYCLAGE DES DÉCHETS ET GESTIONS DES EMBALLAGES

Améliorer vos façons de recycler en mettant en place un système de tri efficace dans vos bureaux est une première étape pour réduire l'empreinte de votre entreprise. La mise en place de nouvelles pratiques doit toujours être assurée par une bonne communication et information : l'étiquetage est primordial et l'information de vos travailleurs aussi.

Par ailleurs, avoir un espace cuisine est un bon moyen de réduire les emballages



plastiques. Mettre à disposition un micro-ondes encourage les employés à apporter leur propre nourriture de chez eux au lieu d'acheter des plats emballés.

Il vous est également possible de prendre l'initiative de réduire la quantité d'emballages lors du transport et de la livraison de vos produits. Cela sera non seulement bénéfique pour l'environnement, mais permettra également de réduire les coûts engendrés par l'entreprise. Informer ses fournisseurs de ses préoccupations de réduction de déchets est également un bon moyen pour parvenir à diminuer leur quantité. Si vos fournisseurs sont au courant de vos préoccupations et que vous n'êtes pas le seul, cela l'encourage à s'adapter à la demande.

Emballer ses produits dans des matériaux recyclables permet de diminuer la quantité de plastiques et d'emballages en général. Si vous faites l'utilisation de papier, il est toujours préférable d'utiliser du papier issu de forêts gérées de manière responsable, par exemple avec FSC ou encore PEFC. L'utilisation de papier recyclé est encore meilleure d'un point de vue environnemental.

## RÉDUCTION DU GASPILLAGE

Réduire le gaspillage de papier est également une habitude qui est facilement adoptée en minimisant l'impression et en utilisant les services en ligne en partageant les documents électroniquement via des serveurs ou par courrier électronique. Si l'impression est nécessaire, envisagez de modifier vos paramètres automatiques en noir et blanc et de sélectionner l'impression recto verso. L'utilisation de papier recyclé est un bon compromis pour les impressions dont vous ne pouvez vous passer.

Afin d'éviter le gaspillage alimentaire, si cela concerne votre entreprise, un grammage précis de la production peut être fait en amont. En aval par exemple, vous pouvez toujours, via un partenariat, redistribuer les biens alimentaires non consommés à des associations locales.

## UTILISATION ET CONSOMMATION DE L'ÉNERGIE

Une entreprise peut réduire son utilisation de l'énergie en prenant des mesures telles que (i) l'installation d'équipements économes en énergie, (ii) l'amélioration de l'efficacité énergétique de ses bâtiments, (iii) l'utilisation de sources d'énergie renouvelables et (iv) la mise en place de politiques d'économie d'énergie.

Par ailleurs, éteindre les appareils non utilisés, s'assurer que les appareils soient débranchés, ou encore configurer les appareils à s'éteindre après une période de veille prolongée sont des petits gestes qui continuent de faire leur différences.

Finalement, se fournir chez un fournisseur d'énergie durable (renouvelable et local) est idéal et pas nécessairement plus coûteux. L'aménagement de votre propre installation énergétique est également envisageable : panneaux solaires, photovoltaïques, pompes à chaleur, les options sont nombreuses si vous désirez produire votre propre énergie, que ce soit, à petite ou à grande échelle.



## D) MOBILITÉ DOUCE

La mobilité durable est un pilier d'action que les entreprises de toutes tailles peuvent également utiliser. La mobilité douce vise à favoriser des modes de transport plus propres et plus durables, tout en réduisant les coûts.



Elle permet de se déplacer en prenant en considération l'impact de ces moyens de déplacement sur l'environnement. Au-delà de l'aspect écologique, cette approche revêt également des dimensions économique et sociale. La mobilité verte peut parfois paraître compliquée à mettre en place dans les entreprises par faute de budget, mais il est possible de la promouvoir sans beaucoup d'investissements et elle dégage de nombreux bénéfices tout comme : (i) la réponse aux enjeux environnementaux actuels, (ii) le renforcement de la marque employeur en proposant des solutions alternatives de transports à vos collaborateurs, (iii) l'augmentation de l'attractivité de l'entreprise, et ainsi, (iv) le renforcement de son image moderne et dynamique.

Pour que cela fonctionne, il faut faciliter l'accès à des solutions de mobilités alternatives que ce soit physiquement ou encore financièrement. Par exemple, organiser au sein de l'entreprise une mobilité partagée comme le co-voiturage permettra de réduire l'impact de l'entreprise sur l'environnement, mais également de diminuer et mutualiser les coûts et renforcera par la même occasion le lien social entre les travailleurs. Une autre manière est d'encourager l'usage des transports en commun est notamment en indiquant les différents modes de transport en commun à proximité des bâtiments de l'entreprise, mais aussi par exemple en rendant les avantages d'un point de vue économique en prenant en charge une partie de l'abonnement. Finalement, afin d'inciter l'usage de toutes sortes de mobilité "verte", il est aujourd'hui possible, en tant qu'employeur, de mettre en place un forfait mobilité durable qui consiste à attribuer une indemnité aux salariés se déplaçant avec des modes de transport plus "verts" pour réaliser leurs trajets domicile/travail. Cela ne fera qu'enthousiasmer les employés.

Une autre façon d'agir pour la mobilité douce est simplement de ne pas se déplacer si cela ne s'avère pas nécessaire et donc de promouvoir le télétravail. La diminution des trajets domicile/travail est un atout incontestable lorsqu'il s'agit de réduire les émissions polluantes.

Une façon directe d'agir, qui demande néanmoins un investissement financier plus important pour l'employeur, est de réduire l'impact environnemental de votre flotte automobile si vous en possédez une. La mise à disposition de vélos est également un élément qui incitera vos employés à opter pour ce mode de transport. Faire des journées de présentation des nouveaux vélos et d'initiation avec des exercices créera un moment de partage et sera également l'occasion de rappeler les bons réflexes afin de circuler en toute sécurité dans une ville.

Pour en apprendre davantage sur la mobilité douce en entreprise, nous vous invitons à lire le guide *“Guía para la construcción e implementación de Planes Empresariales de Movilidad Sostenible - PEMS”* de la Alianza Empresarial para el Desarrollo (AED) et du Centro para la Sostenibilidad Urbana (CPSU).

***Guía para la construcción e implementación de Planes  
Empresariales de Movilidad Sostenible - PEMS***





## E) POUR ALLER PLUS LOIN

Voici quelques idées pour aller plus loin dans vos démarches de durabilité

1. Entrer en contact avec d'autres entreprises ayant des objectifs écologiques similaires aux vôtres. Cela permettra de partager vos connaissances ou projets et donnera l'occasion de vous conseiller l'une l'autre, mais aussi de vous inspirer et pourquoi pas mener de projets en commun.
2. Rejoindre des réseaux en ligne peut être une excellente occasion de discuter des stratégies et d'identifier les éventuelles collaborations et les possibilités de partage des ressources avec d'autres parties.
3. Se tenir informé des nouvelles tendances, appuis financiers ou encore administratifs existants promouvant l'intégration la dimension durable au sein des entreprises.
4. Faire appel à des conseillers spécialistes dans le domaine afin de recevoir un avis d'expertise sur votre entreprise et mener vos actions de manière efficaces.
5. Prendre le temps de s'informer sur le Développement Durable et décider de se jeter à l'eau avec un projet de certification !



# 5. LES ENTREPRISES QUI S'ALIGNENT AVEC LE DÉVELOPPEMENT DURABLE



**ENGIE**, fournisseur d'électricité, travaille pour passer de la production d'énergie à partir de combustibles fossiles à la production d'énergie renouvelable. Le groupe forme des alliances avec les municipalités pour soutenir des projets communautaires afin d'améliorer le bien-être des résidents de la commune ainsi que favoriser leur intégration et leur cohésion en tant que voisins.

## Schröder

Experts in lightability™

**SCHRÉDER** développe des solutions en associant une expertise mondiale dans le but d'améliorer les niveaux d'éclairage du Chili en offrant une impressionnante économie d'énergie. L'entreprise continue à développer de nouvelles solutions d'éclairage solaire qui accélèrent l'adoption des énergies renouvelables et créent des environnements nocturnes sûrs pour les communautés.



**FLUXYS**, active dans le transport et le stockage de gaz, travaille en s'alignant avec les objectifs de neutralité carbone de l'Europe, mais aussi du Chili. Elle intègre dix ODD notamment à travers sa plante de production **GNL Quintero** au Chili et collabore avec les communautés locales avec son Plan de Développement Urbain "Quintero Vive" et son Plan de Durabilité pour la Baie de Quintero.



Actif dans le secteur des énergies renouvelables, le groupe **MACHIELS** développe des parcs solaires, éoliens, des usines de biogaz et produit de l'électricité à partir du recyclage. Elle recycle des fiouls lourds et de matériaux et épure 1 million de m<sup>3</sup> d'eau par jour. Elle apporte son expertise au Chili en développant certains de ses projets à Concepción, Quillagua et Chiza.

# AGC

Producteur de vitres, l'entreprise **AGC** présente chaque année un rapport de durabilité où elle expose ses avancées et améliorations. Elle mène des actions tout au long de sa chaîne de production avec un intérêt pour l'énergie, le recyclage, le transport, la consommation d'eau, la réutilisation de ses emballages et bien d'autres aspects avec des réductions de consommation considérables. En 2022, elle a créé sa gamme de verre à faible teneur en carbone.



**KENOZ** produit son caviar en limitant ses impacts environnementaux. Grâce à ses installations modernes, l'entreprise réduit de manière considérable son utilisation de l'eau, ses émissions carbone et en profite directement avec une facture énergétique moindre. Cultivant sans médicaments, la société réutilise l'eau et les boues comme engrais pour fertiliser les plantations agricoles de ses voisins et les jardins.

# deceuninck

Producteur de vitres et de portes, **DECEUNINCK** a ouvert sa nouvelle ligne de recyclage automatisée pour traiter des matériaux avec une efficacité et une qualité supérieures. La société a pour ambition de créer une économie circulaire et montre son engagement envers la durabilité par la certification EuCertPlast (certification des recycleurs de déchets plastiques) ainsi que le label VinylPlus qui reconnaît l'intérêt de longue date des entreprises responsables dans tous les aspects de leurs activités.



À travers ses projets, **PURATOS** cherche à générer des impacts sociaux positifs et à préserver l'environnement avec ses ambitions de neutralité carbone. Elle intègre l'électromobilité, produit sa propre énergie, traite ses eaux, et prévoit de se conformer à la certification environnementale de LEED (Leadership in Energy and Environmental Design). L'entreprise crée également de nouveaux produits *plant-based* consciente de leurs impacts environnementaux moindres. Elle assure également l'éthique et la durabilité de ses matières premières en utilisant le programme Cacao Trace qui promet un chocolat cohérent bénéficiant à tous les acteurs de la chaîne.



Présente au Chili depuis la fin des années 60, la compagnie **TRACTEBEL**, faisant partie du groupe **ENGIE**, participe à d'importants projets de centrales thermoélectriques, de gazoducs, hydroélectriques ou encore des projets d'hydrogène vert. En 2021, la société a annoncé son engagement à atteindre zéro émission nette dans ses opérations globales.



Le Groupe **JOHN COCKERILL** met au point des solutions technologiques en apportant de la valeur ajoutée dans les domaines tels que la production durable, la mobilité verte ou encore la facilitation à l'accès à l'énergie renouvelable. Le Groupe participe à des projets tels qu'au traitement de l'air ou encore à des projets d'énergie renouvelable au Chili avec sa filiale **INGEQUIP**.



**GNL TALCAHUANO** restitue le gaz naturel au sud du Chili en harmonie avec les besoins de la communauté et en considérant son environnement. L'entreprise intègre le développement durable au sein de ses projets avec des normes environnementales élevées, en prenant soin de la santé des personnes et de la sécurité de la population.



La **Sociedad Química y Minera de Chile (SQM)** soutient les compagnies énergétiques renouvelables grâce à ses produits. Elle s'aligne avec les ODD se fixant des objectifs de neutralité carbone, de hauts standards de transparence de ses activités, de réduction de la consommation d'eau, de création de valeurs sociales et de l'égalité de genres.



**NICOLE ET CÉDRIC**, artisan chocolatier, se fournit de cacao de manière durable grâce à l'utilisation du programme Cacao-Trace assurant ainsi la production d'un chocolat cohérent, d'un goût supérieur, des revenus plus élevés pour l'agriculteur ainsi que des recherches continues afin d'améliorer leur vie.



**EDN Abogados**, accompagne ses employés vers une consommation durable par la réduction de déchets et en les invitant à utiliser la mobilité douce à travers de concours. En tant que cabinet d'avocats, EDN joue également un rôle précurseur en sensibilisant ses clients aux fonds d'investissement ESG.

**CÁMARA BELGOLUX**

// GUIDE DE DURABILITÉ 2023

# 6. CONCLUSION

Ces dernières années, la préoccupation croissante de la communauté internationale face aux effets du changement climatique a incité les institutions et les entreprises à prendre conscience de l'importance de leur impact environnemental ainsi qu'à fournir des efforts dans le but de diminuer leur contamination et se tourner vers une gestion durable de leurs activités.

Les entreprises jouent un rôle essentiel face à la crise climatique en faisant partie intégrante de la solution. L'alignement de leur stratégie sur le développement durable permet de réduire leurs impacts environnementaux, en minimisant leur empreinte carbone ou encore leur contamination, mais génère également des impacts positifs pour l'ensemble de la société. De plus, en intégrant des pratiques durables au sein de leur fonctionnement, les entreprises s'assurent ainsi une place dans l'économie future.

À travers ce document, nous avons parcouru différents outils permettant d'amorcer le changement vers une stratégie de développement durable et d'accompagner les entreprises dans leur transition. Les moyens sont nombreux et divers : suivre des lignes directrices par le biais par exemple de la RSE, de l'ESG, en suivant les méthodes du SDG Compass, ou encore en se certifiant avec des standards internationaux tels que l'ISO, la B Corps ou la neutralité carbone.

Le Développement Durable est un concept qui aborde des thématiques multiples et d'un large éventail dans lequel les entreprises auraient peut-être, toujours à l'heure d'aujourd'hui, peur de s'y aventurer. Malgré son image complexe perçue par certains, son potentiel et son efficacité sont indéniables et son intégration à l'échelle de chaque entreprise permettrait de garantir un futur fonctionnel, juste et égalitaire pour tous.

La Chambre de Commerce BELGOLUX est convaincue que le changement est en marche et espère avoir fait découvrir à ses lecteurs des idées innovantes ainsi qu'avoir renforcé les projets de transition et de stratégie durable de ses lecteurs.

- AWEX. (2023). Le développement durable en entreprise. AWEX.  
<https://www.awex-export.be/fr/entreprendre-durable-a-l-international/le-developpement-durable-en-entreprise>
- B Corporation. (2023). B Corporation. B Corp. [https://www.bcorporation.net/en-us/Change The Work](https://www.bcorporation.net/en-us/Change-The-Work). (2018, mars 7). SDG: ces entreprises qui s'engagent! Change The Work.  
<https://changethework.com/sdg-entreprises/>
- Fleury, A. (2021, avril 28). Appliquer les 3 piliers du développement durable en entreprise. Carbo.  
<https://www.hellocarbo.com/blog/reduire/3-piliers-du-developpement-durable/>
- Greenly Ressources. (2023). Critères ESG: Définitions et enjeux.  
<https://greenly.earth/fr-fr/blog/guide-entreprise/criteres-esg-definitions-et-enjeux>
- GRI, United Nations Global Compact, & WBCSD. (2016). SDG Compass: Le guide des ODD à destination des entreprises.  
[https://sdgcompass.org/wp-content/uploads/2016/09/SDG\\_Compass\\_Guide\\_France.pdf](https://sdgcompass.org/wp-content/uploads/2016/09/SDG_Compass_Guide_France.pdf)
- ISO. (2015). Les principaux avantages d'ISO 14001. ISO.  
<https://www.iso.org/fr/publication/PUB100372.html>
- ISO. (2021, octobre 15). ISO - ISO 26000—Responsabilité sociétale. ISO.  
<https://www.iso.org/fr/iso-26000-social-responsibility.html>
- ISO. (2023, janvier 20). ISO - ISO 14000—Management environnemental. ISO.  
<https://www.iso.org/fr/iso-14001-environmental-management.html>
- Janus Henderson Investors. (2023, janvier). ESG: Définition et raison d'être - Janus Henderson Investors. Europe PI France.  
<https://www.janushenderson.com/fr-fr/investor/article/what-is-esg-and-why-do-we-care/>
- Novethic. (2023, avril). ESG.  
<https://www.novethic.fr/lexique/detail/esg.html>
- Ontario. (2012). Durabilité et responsabilité social d'entreprise | Guide to Food and Beverage Manufacturing in Ontario | ontario.ca.  
<http://www.ontario.ca/fr/document/guide-de-demarrage-dune-entreprise-daliments-et-de-boissons-en-ontario/durabilite-responsabilite-social-dentreprise>
- Positive Impact. (2019). Comment intégrer les 17 ODD dans votre stratégie RSE? Positive Impact.  
<https://positive-impact.be/comment-integrer-les-17-odd-dans-votre-strategie-rse/>
- Programa Internacional 100% Carbon Neutral. (2023). Nuestras certificaciones.  
[https://100carbonneutral.com/boletines/Nuestras\\_certificaciones.pdf](https://100carbonneutral.com/boletines/Nuestras_certificaciones.pdf)
- Sistema B. (2023). Impact Measurement Tool | Sistema B.  
<https://www.sistemab.org/en/programs/>
- Sphera. (2023a). Qu'est-ce que la durabilité des entreprises? Sphera.  
<https://sphera.com/glossaire-fr/quest-ce-que-la-durabilite-des-entreprises/?lang=fr>
- Sphera. (2023b). Votre guide vers la durabilité. Sphera.  
<https://sphera.com/votre-guide-vers-la-durabilite/?lang=fr>
- SUSTRAIN.Y. (2021, avril 24). The 3 pillars of the sustainable economy. Sustainable Action Training for Youth.  
<https://sustrainy.erasmus.site/3-pillars-sustainable-economy/>
- UNICEF. (s. d.). De l'entreprise responsable à l'entreprise durable: Guide d'orientation pour la démarche de Responsabilité Sociétale et de Développement Durable.  
<https://www.unicef.org/madagascar/media/401/file/Guide%20pratique%20RSE%20pour%20les%20entreprises.pdf>
- Visión Sustentable. (2023, juin 23). Somos carbono neutrales, ¿cómo comunicarlo correctamente? Visión Sustentable.  
<https://www.visionsustentable.com/2023/06/23/somos-carbono-neutrales-como-comunicarlo-correctamente/>

# CONTACTS BELGOLUX



Alain Kaczorowski  
Président de la Chambre de  
Commerce BELGOLUX  
[presidencia@camarabelgolux.cl](mailto:presidencia@camarabelgolux.cl)



Ann Bruggeman  
Directrice Générale de la Chambre  
de Commerce BELGOLUX  
[gerente@camarabelgolux.cl](mailto:gerente@camarabelgolux.cl)



Laura Jonkers  
Asistente de Dirección de la  
Chambre de Commerce BELGOLUX  
[contacto@camarabelgolux.cl](mailto:contacto@camarabelgolux.cl)

# CONTACTS AMBASSADE



Christian de Lannoy  
Ambassadeur du Royaume de Belgique au Chili  
[christian.delannoy@diplobel.fed.be](mailto:christian.delannoy@diplobel.fed.be)



Beatrice Kirsch  
Ambassadrice du Grand Duché du Luxembourg  
[brasilia.amb@mae.etat.lu](mailto:brasilia.amb@mae.etat.lu)



Piet Morisse  
Conseiller Économique et Commercial, Flanders  
Investment and Trade  
[piet.morisse@fitagency.com](mailto:piet.morisse@fitagency.com)



Emmanuelle Dienga  
Conseillère Économique et Commerciale et  
d'investissements, AWEX et BEE  
[e.dienga@awex-wallonia.com](mailto:e.dienga@awex-wallonia.com)



Juan Manuel Fuentes  
Consul Honoraire du Grand Duché du  
Luxembourg  
[jmfuentes@ingelan.cl](mailto:jmfuentes@ingelan.cl)



---

Nous rappelons que le présent rapport ne vise qu'à fournir, à titre purement informatif, des conseils et des méthodologies existantes d'intégration du Développement Durable au cœur de son entreprise.

Cette situation peut changer avec le temps et nous vous en informerons en temps utile.

---

## Retrouvez-nous sur



### Contact:

Embajada de Bélgica  
Avda. Providencia, 2653, Piso 11, Of. 1103  
Providencia, Santiago.  
+56 9 6919 7663  
[www.camarabelgolux.cl](http://www.camarabelgolux.cl)  
[contacto@camarabelgolux.cl](mailto:contacto@camarabelgolux.cl)